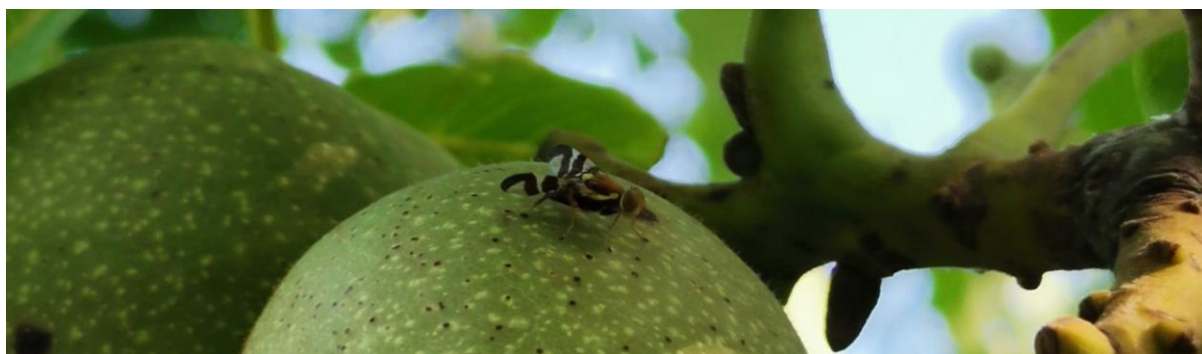


VARSTVO OREHOV

21.7.2022

V nasadih orehov smo v preteklih dneh zabeležili prve ulove orehove muhe. Pridelovalce obveščamo, da je sedaj prav čas za ukrepanje proti škodljivcu. Pridelovalci, ki spremljate populacijo škodljivca z vabami prilagodite škropljenja stanju v vaših nasadih.



Slika 1: orehova muha odlaga jajčeca pod povrhnjico plodičev (foto: arhiv KIS)

Optimalen čas za prvo škropljenje je približno 5 dni po prvih ulovljenih muhah. Po opravljenem škropljenju nadaljujte s spremljanje ulovov na rumenih lepljivih ploščah. V kolikor se škodljivec še vedno lovi, je potrebno tretiranje ponoviti v presledku enega do dveh tednov. Prav tako je potrebno škropljenje ponoviti po močnih padavinah, ki sperejo zastrupljeno vabo. V primeru nestanovitnega vremena je priporočljivo počakati, da se vremenske razmere stabilizirajo.



Slika 2: Ujeti osebki orehove muhe na rumeni lepljivi plošči (levo) in žerke, ki se prehranjujejo z zeleno lupino orehov (desno) (foto: arhiv KIS)

Za škropljenje uporabite šobe, ki formirajo velike kaplje. Poškropiti je potrebno le tretjino drevesne krošnje, najbolje spodnji del severne strani.

Proti orehovi muhi lahko uporabite insekticidne pripravke kot so **Imidan 50WG**, **Laser 240 SC**, **Laser plus**. Zadnja dva sta dovoljena tudi v ekološki pridelavi. Za doseganje boljše učinkovitosti je škropilni brozgi priporočljivo dodati beljakovinsko vaba **Nutrel**, ki deluje kot privabilo.

Možna je tudi uporaba insekticidne pasti **Decis trap orehova muha**, ki je primernejša za varstvo posameznih dreves na vrtovih in ohišnicah. Zadostuje 1 vaba na drevo. Pri uporabi v nasadih je potrebo enakomerno porazdeliti 50-100 pasti/ha, ki jih obesimo 1,5-2 m visoko, na južno stran krošnje.

Alternativni pristop varstva posameznih dreves je prekrivanje tal pod krošnjami s proti insketno mrežo ali kopreno. Prekrivka mora biti trdno nameščena in ob robovih tesno stisnjena ob tla. Prekrivko je potrebno pustiti vse do konca septembra. Tako onemogočimo muham, ki se izlegajo pod drevesom, da izletijo na drevo. Večji del škode lahko na ta način preprečimo, kljub temu pa jo nekaj povzročijo muhe, ki priletijo iz okolice.

Upoštevajte sredstvom priložena navodila, veljavne registracije pripravkov in priporočila za varstvo okolja! Pred škropljenjem z insekticidi odstranite cvetočo podrast in škropljenje opravite zgodaj zjutraj ali pozno zvečer, ko so čebele v panjih!

Pripravil: David Snoj, Kmetijski inštitut Slovenije